

Lufterhitzer-Thermostat (Warmluft-Regler) 2 oder 3 Funktionen Prüfzeichen: TÜV-geprüft nach DIN EN 14597
Air-heater thermostat (hot-air controller) 2 or 3 function Licensed: TÜV acc. to DIN EN 14597
Thermostat pour le contrôle de chauffeurs d'air 2 ou 3 fonctions Homologation: Homologué TÜV selon DIN EN 14597
Termostato di controllo riscaldamento aria 2 o 3 funzioni Autorizzazione: TÜV sec. norme DIN EN 14597
Термостат нагревателя воздуха (регулятор теплого воздуха) 2 или 3 функции
 Знак технического контроля: проверено TÜV согласно DIN EN 14597

Anwendung



Diese Gerätereihe wurde speziell entwickelt zur temperaturgesteuerten Ventilatorregelung und Brennerüberwachung (2 Funktionen) und zusätzlich als Sicherheitstemperaturbegrenzer (3 Funktionen) bei direkt befeuerten Lufterhitzern.

Einstellung/Verdrahtung

Ventilator:
 Skalenwert = Einschaltwert des Ventilators
 Kontakte 1 – 2 verdrahten. Sie schließen bei Temperaturanstieg auf den gewählten Wert. Bei einstellbarer Schaltdifferenz wird mit dem kleinen Hebel der Ausschaltwert eingestellt. Mit dem Schalter „MAN – AUTO“ kann der Ventilator im Sommer zum Lüften verwendet werden.

Brenner:
 Skalenwert = Abschaltwert des Brenners
 Kontakte 1 – 4 verdrahten. Sie öffnen bei Temperaturanstieg auf den gewählten Wert. Eine Wiederinbetriebnahme des Brenners erfolgt nach Abkühlung – je nach Typ – automatisch oder durch Handrückstellung.

Sicherheitstemperaturbegrenzer:
 Kontakte 1 – 4 verdrahten. Sie öffnen bei Temperaturanstieg auf den gewählten Wert. Der Sicherheitstemperaturbegrenzer ist fest eingestellt auf +100°C (+0/-10K). Eine Wiederinbetriebnahme nach Abkühlung ist nur durch Handrückstellung möglich. Die freien Kontakte können auf Wunsch als Signalkontakte verwendet werden.

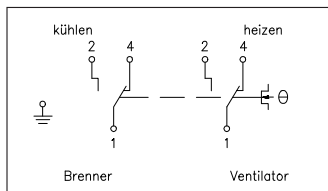
Ausschreibungstext JTL

Lufterhitzer-Thermostat JTL ...
 Schaltleistung 15 (8) A, 24-250 V AC.
 Regelbereich Ventilator +20°C ... +70°C.
 Regelbereich Brenner +70°C ... +100°C.
 Schutzart IP20.

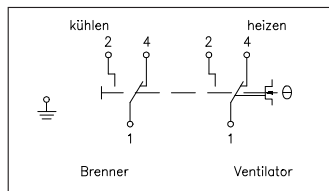
Ausschreibungstext JTL NR

Lufterhitzer-Thermostat JTL NR ...
 Schaltleistung 15 (8) A, 24-250 V AC.
 Regelbereich Ventilator +20°C ... +70°C.
 Regelbereich Brenner +70°C ... +95°C.
 Sicherheitstemperaturbegrenzer festeingestellt auf +100°C.
 Schutzart IP20.

Anschluss-Schaltbilder

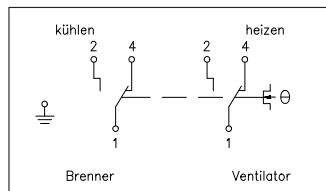


Kühlen/Heizen JTL

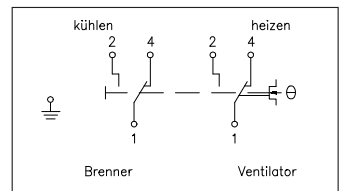


Brenner/Ventilator JTL
 JTL Handrückstellung

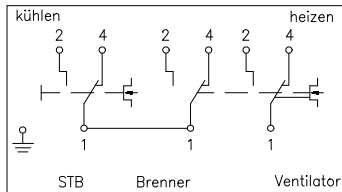
Connection diagram



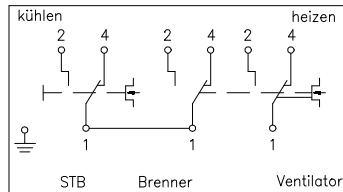
cooling/heating JTL



burner/fan JTL
 JTL manual reset



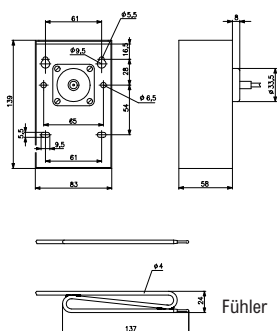
JTL NR



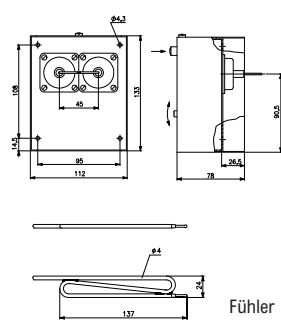
JTL NR

Brenner / burner
 Ventilator / fan
 kühlen / cooling
 heizen / heating

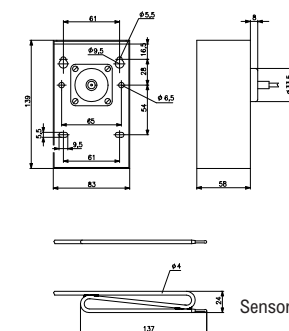
Maßbild JTL



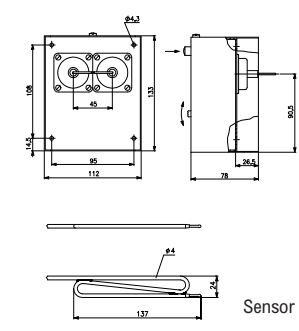
Maßbild JTL NR



Dimensions JTL



Dimensions JTL NR



Lieferprogramm

Ventilator-Bereich	Diff.Venti.	Brenner-Bereich	Diff. Bren.	X	Kapillarlänge	Typ
+20 ... +70°C	8 K – 30 K	+70 ... +100°C	8 K		350 mm	JTL 2 (TW)
+20 ... +70°C	8 K – 30 K	+70 ... +100°C	HR		350 mm	JTL 4 (STB)
+20 ... +70°C	8 K – 30 K	+70 ... + 95°C	8 K		350 mm	JTL 4 NR (TW/STB)
+20 ... +70°C	8 K – 30 K	+70 ... +100°C	HR	X	350 mm	JTL 8 (STB)
+20 ... +70°C	8 K – 30 K	+70 ... + 95°C	8 K	X	350 mm	JTL 8 NR (TW/STB)
+20 ... +70°C	8 K – 30 K	+70 ... +100°C	8 K		1250 mm	JTL 11 (TW)
+20 ... +70°C	8 K – 30 K	+70 ... + 95°C	8 K	X	1250 mm	JTL 17 NR (TW/STB)

X = Überhitzungsschutz

Technische Daten

Schaltleistung:	15 (8) A, 24-250 V AC
Differential:	siehe Lieferprogramm
Kontakte:	2 oder 3 staubgekapselte Mikroschalter als einpolige, potentialfreie Wechselkontakte
Kontaktarten:	JTL – (TW) Brenner / Ventilator – Typ2.B JTL – (TW/STB) Brenner / Ventilator – Typ2.B STB – Typ2.B.H.K.P.V JTL – (STB) Brenner / Ventilator – TYP2.B.H.K.P.V
Schutzklasse:	I
Schutzart:	IP20
Umgebungstemperatur:	-15 ... + 80°C
Max. Fühlertemperatur:	+200°C, kaltesicher bis ca. -15°C
Gehäuse:	Stahlblech verzinkt, Deckel lackiert
Fühler:	Flüssigkeitsfühler aus Cu; der Fühler ist auf der gesamten Länge aktiv
Fühlerbruch:	bei Fühlerbeschädigung oder Fühlerbruch öffnen die Kontakte 1 und 4 des Ventilators
Überhitzungsschutz:	Das Gerät schützt vor unkontrollierter Überhitzung, verursacht z.B. durch Wärmestau oder durch schleichenden Kapillarfüllverlust bei nicht sichtbaren Beschädigungen des Fühlers oder des Kapillarrohres etc. Bei Erreichen einer Temperatur von 220°C schmilzt das Sicherheitslot im Fühler und das Gerät schaltet, durch Verlust des Füllmediums, den Brenner zur sicheren Seite hin ab. Der Brenner ist nicht wiedereinschaltbar. Das Gerät ist dann unbrauchbar und dient als Nachweis der vorhanden gewesenen Übertemperatur von mindestens 220 °C.
Eigensicherheit/ Kälteschutz:	Die Geräte sind eigensicher, d. h. bei Verlust des Fühlermediums z. B. durch Fühlerbruch, wird der Brenner abgeschaltet. Da Minustemperaturen durch Volumenverringern des Fühlermediums denselben Effekt erzeugen, werden die Geräte mittels der „Kälteschraube“ so justiert, dass sie erst bei Temperaturen unter -15 °C den Brenner abschalten. Die Wiedereinschaltung kann nur manuell bei höheren Temperaturen als ca. -5 °C mittels der Handrückstellaste erfolgen.
Montage:	lageunabhängig; der Fühler kann um 90° gebogen werden, wobei eine Daumenbreite Abstand vom Membranenkopf einzuhalten ist und der Fühler über den Daumen gebogen werden sollte. Die Fühlerwendel darf nicht gebogen werden.

Lieferumfang

Inklusive Bereichseingung und Kanal-Abdichtplatte.

Product range

Fan scale range	Switch.diff. fan	Burner range	Diff. burn.	X	Capillary lgt.	Type
+20 ... +70°C	8 K – 30 K	+70 ... +100°C	8 K		350 mm	JTL 2 (TW)
+20 ... +70°C	8 K – 30 K	+70 ... +100°C	HR		350 mm	JTL 4 (STB)
+20 ... +70°C	8 K – 30 K	+70 ... + 95°C	8 K		350 mm	JTL 4 NR (TW/STB)
+20 ... +70°C	8 K – 30 K	+70 ... +100°C	HR	X	350 mm	JTL 8 (STB)
+20 ... +70°C	8 K – 30 K	+70 ... + 95°C	8 K	X	350 mm	JTL 8 NR (TW/STB)
+20 ... +70°C	8 K – 30 K	+70 ... +100°C	8 K		1250 mm	JTL 11 (TW)
+20 ... +70°C	8 K – 30 K	+70 ... + 95°C	8 K	X	1250 mm	JTL 17 NR (TW/STB)

X = Overheating protection

Technical data

Switching capacity:	15 (8) A, 24-250 V AC
Switching difference:	see "Product range"
Contacts:	2 or 3 microcontacts working as potential-free single-pole changeover contacts
Contact types:	JTL – (TW) burner / fan – type 2.B JTL – (TW/STB) burner / fan – type 2.B STB – type 2.B.H.K.P.V JTL – (STB) burner / fan – TYPE 2.B.H.K.P.V
Protection class:	I
Degree of protection:	IP20
Ambient temperature:	-15 ... + 80°C
Max. admissible temperature the sensor has been designed for:	+200°C. Sensor resistant to cold up to approx. -15°C.
Housing:	Made of zinc-coated sheet steel. Cover painted.
Sensor:	Liquid-filled sensing element housed in a copper casing. The sensor is active over its entire length.
Sensor breakage:	The contacts 1 – 4 of the fan open if the sensor gets damaged and/or if a sensor breakage occurs.
Overheating protection:	The device protects against uncontrolled overheating such as caused by a heat build-up or an overheating due to a creeping loss of the sensor medium (liquid in the capillary tube) in the event the sensor or capillary tube suffered invisible damages or the like. Upon the attaining of a temperature of 220°C, the safety solder used to seal up the capillary sensor melts and the device, due to the loss of the liquid sensor medium, deactivates the burner in a fail-safe manner. After that, the burner cannot be restarted. The device is now unserviceable and, in this condition, serves to provide evidence that an excess temperature of at least 220°C had been reached.
Intrinsic safety/cold protection:	The devices are fail-safe types, i.e. the burner is deactivated if the sensor medium (liquid) vanishes or gets lost, such as in the event of a sensor breakdown. As temperatures below freezing may produce the same effect due to a volume reduction of the liquid in the sensor, the devices can be adjusted by a special adjusting screw in such a manner that the burner is deactivated only at a temperature level below -15°C. Restart is possible only at temperatures above -5°C by actuating the reset button manually.
Mounting:	Possible in any position. The sensor can be bent by 90°. In doing so, take care to observe a thumb width's distance to the diaphragm head. Use your thumb as a support for bending it. The sensor coil must not be bent.
Delivery contents	The device is delivered including setting range limitation mechanism and a plate for the sealing of conduits.

Consigne de sécurité fondamentale

(F)

Les dispositifs de cette série ont été spécialement conçus pour le réglage de ventilateurs en fonction de la température et pour la surveillance de brûleurs (2 fonctions). Ils conviennent aussi pour l'utilisation avec des générateurs d'air chaud à chauffage direct en tant que limiteurs de température de sécurité (3 fonctions).

Réglage/câblage

Ventilateur:
Valeur d'échelle = Valeur d'enclenchement du ventilateur
Câbler les contacts 1 à 2. Ils se ferment lorsque la température monte à la valeur sélectionnée. Le réglage de la valeur de coupure dans les limites du différentiel réglable se fait au moyen du petit levier.
Le commutateur «MAN – AUTO» permet d'utiliser le ventilateur pour des fins de ventilation durant l'été.
Brûleur:
Valeur d'échelle = Valeur de coupure du brûleur
Câbler les contacts 1 à 4. Ils s'ouvrent lorsque la température monte à la valeur sélectionnée. Dépendant du type du brûleur, sa remise en service n'a lieu qu'après son refroidissement et se fait soit automatiquement ou au moyen d'une réinitialisation manuelle.
Limiteur de température de sécurité:
Câbler les contacts 1 à 4. Ils s'ouvrent lorsque la température monte à la valeur sélectionnée. Le limiteur de température de sécurité est réglé fixe sur +100°C (+0/-10K). La remise en service du générateur d'air chaud à chauffage direct n'a lieu qu'après son refroidissement au moyen d'une réinitialisation manuelle.
Les contacts libres peuvent, en cas de besoin, être utilisés en tant que contacts de signalisation.

JTL – Texte pour appels d'offre

Thermostat pour le contrôle de chauffeurs d'air JTL ...
Puissance de coupure: 15 (8) A, 24-250 V AC.
Plage de réglage ventilateur: +20°C ... +70°C.
Plage de réglage brûleur: +70°C ... +100°C.
Type de protection: IP20.

JTL NR – Texte pour appels d'offre

Thermostat pour le contrôle de chauffeurs d'air JTL NR ...
Puissance de coupure: 15 (8) A, 24-250 V AC.
Plage de réglage ventilateur: +20°C ... +70°C.
Plage de réglage brûleur: +70°C ... +95°C.
Limiteur de température de sécurité réglé fixe sur +100°C.
Type de protection: IP20.

Avvertenza di sicurezza

(I)

Questa serie di dispositivi è stata concepita specialmente per la regolazione con controllo di temperatura dell'aria negli impianti ventilanti, per il controllo dei bruciatori (2 funzioni) ed in aggiunta come interruttore di sicurezza della temperatura (3 funzioni) per generatori d'aria calda.

Regolazione/Allacciamento

Ventilatore:
Valore di taratura = Valore d'inserimento del riscaldamento
Contatti 1 – 2 collegati. Il contatto si apre quando la temperatura raggiunge il valore richiesto. L'eventuale valore differenziale di regolazione si effettua per mezzo della levetta piccola. Il valore di disinserimento può essere regolato con una levetta nell'ambito del differenziale di commutazione impostabile. Il ventilatore può essere usato per la ventilazione in estate per mezzo dell'interruttore «MAN – AUTO».
Bruciatore:
Valore di taratura = Valore d'interruzione del bruciatore Contatti 1 – 4 collegati. Gli stessi si aprono quando la temperatura raggiunge il valore di taratura.
Il bruciatore è rimesso in funzione automaticamente o per reinserzione di manuale, a seconda del modello del regolatore, dopo che si è raffreddato.
Interruttore di sicurezza della temperatura:
Contatti 1 – 4 collegati. Il contatto si apre quando la temperatura raggiunge il valore di taratura. L'interruttore di sicurezza è tarato a +100°C (+0/-10K), l'inserzione del gruppo può avvenire per rein-serzione di manuale dopo il raffreddamento.
I contatti liberi possono essere usati come contatti di segnalazione.

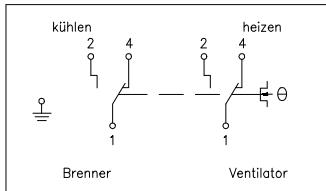
Testo per offerta JTL

Thermostato di controllo riscaldamento aria JTL ...
Carico 15 (8) A, 24-250 V AC.
Scala ventilatore +20°C ... +70°C.
Scala bruciatore +70°C ... +100°C.
Grado di protezione IP20.

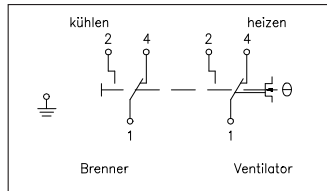
Testo per offerta JTL NR

Thermostato di controllo riscaldamento aria JTL NR ...
Carico 15 (8) A, 24-250 V AC.
Scala ventilatore +20°C ... +70°C.
Scala bruciatore +70°C ... +95°C.
Interruttore di sicurezza della temperatura è tarato a +100°C.
Grado di protezione IP20.

Schéma de branchement

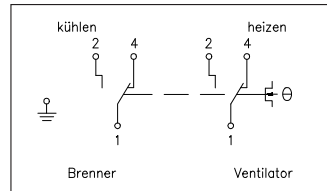


refroidir/chauffer JTL

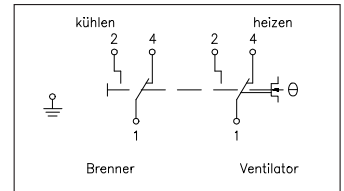


Brûleur/Ventilateur JTL Réinitialisation manuelle

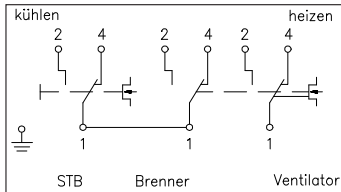
Schema di allacciamento



scaldare/raffredare JTL

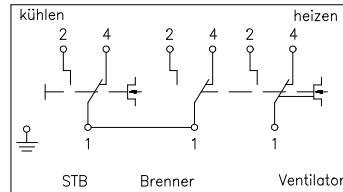


bruciatore/ventilatore JTL reinserzione di manuale



JTL NR

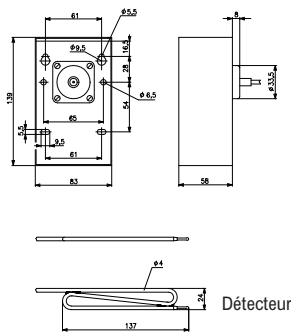
Brenner / Brûleur
Ventilator / Ventilateur
kühlen / refroidir
heizen / chauffer



JTL NR

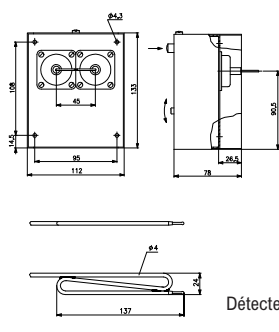
Brenner / Brûleur
Ventilator / Ventilateur
kühlen / scaldare
heizen / raffreddare

Dessin coté JTL



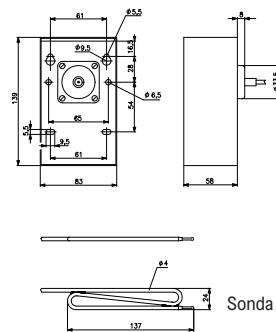
Détecteur

Dessin coté JTL NR



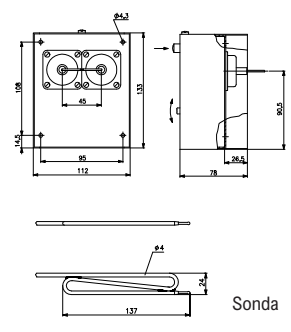
Détecteur

Dimensioni JTL



Sonda

Dimensioni JTL NR



Sonda

Gamme de livraison

Échelle venti.	Diffé. venti.	Échelle brûl.	Diffé. X brûl.	Long. du capill.	Typ
+20 ... +70°C	8 K - 30 K	+70 ... +100°C	8 K	350 mm	JTL 2 (TW)
+20 ... +70°C	8 K - 30 K	+70 ... +100°C	HR	350 mm	JTL 4 (STB)
+20 ... +70°C	8 K - 30 K	+70 ... +95°C	8 K	350 mm	JTL 4 NR (TW/STB)
+20 ... +70°C	8 K - 30 K	+70 ... +100°C	HR X	350 mm	JTL 8 (STB)
+20 ... +70°C	8 K - 30 K	+70 ... +95°C	8 K X	350 mm	JTL 8 NR (TW/STB)
+20 ... +70°C	8 K - 30 K	+70 ... +100°C	8 K	1250 mm	JTL 11 (TW)
+20 ... +70°C	8 K - 30 K	+70 ... +95°C	8 K X	1250 mm	JTL 17 NR (TW/STB)

X = Protection contre la surchauffe

Sommario dei tipi

Scala ventilatore	Diff. venti.	Scala bruciatore	Diff. X bruc.	Capillare	Typo
+20 ... +70°C	8 K - 30 K	+70 ... +100°C	8 K	350 mm	JTL 2 (TW)
+20 ... +70°C	8 K - 30 K	+70 ... +100°C	HR	350 mm	JTL 4 (STB)
+20 ... +70°C	8 K - 30 K	+70 ... +95°C	8 K	350 mm	JTL 4 NR (TW/STB)
+20 ... +70°C	8 K - 30 K	+70 ... +100°C	HR X	350 mm	JTL 8 (STB)
+20 ... +70°C	8 K - 30 K	+70 ... +95°C	8 K X	350 mm	JTL 8 NR (TW/STB)
+20 ... +70°C	8 K - 30 K	+70 ... +100°C	8 K	1250 mm	JTL 11 (TW)
+20 ... +70°C	8 K - 30 K	+70 ... +95°C	8 K X	1250 mm	JTL 17 NR (TW/STB)

X = Protezione alla sopratemperatura

Caractéristiques techniques

Puissance de coupure: Différentiel: Contacts:	15 (8) A, 24-250 V AC cf. «Gamme de livraison» 2 ou 3 microcontacts travaillant comme contacts à permutaton unipolaires, libres de potentiel
Types de contacts:	JTL - (TW) brûleur / ventilateur - type 2.B JTL - (TW/STB) brûleur / ventilateur - type 2.B STB - Type 2.B.H.K.P.V JTL - (STB) brûleur / ventilateur - TYPE 2.B.H.K.P.V
Indice de protection: Type de protection: Température ambiante: Température max. admise sur le détecteur: Boîtier: Détecteur:	 IP20 -15 ... +80°C +200°C. Détecteur résistant au froid jusqu'à env. -15°C. En tôle d'acier zinguée. Couverture laquée. Logé dans une ampoule en cuivre remplie de liquide. Le détecteur est actif sur toute sa longueur.
Rupture du détecteur: Protection contre la surchauffe:	Les contacts 1 à 4 du ventilateur s'ouvrent en cas d'une rupture du détecteur. L'appareil protège contre une surchauffe incontrôlée, telle que p. ex. causée par une accumulation de chaleur ou une fuite lente du fluide remplis dans le tube capillaire en cas d'un endom-magement invisible ou inaperçu du détecteur à tube capillaire, etc. La pâte de soudure utilisée pour étancher le détecteur de manière sûre fond à l'atteinte d'une température de 220°C. Dans un tel cas, l'appareil, déclenché par la perte du liquide remplis dans le détecteur à tube capillaire, désactive le brûleur de manière fiable. L'appareil devenu inutilisable ne peut plus être allumé et indique ainsi qu'un échauffement à une température de jusqu'à au moins 220°C a eu lieu.
Sécurité intrinsèque / protection contre le froid:	Les appareils sont des types à sécurité intrinsèque, c'est-à-dire le brûleur sera désactivé en cas d'une perte du fluide remplis dans le détecteur à tube capillaire en raison, par exemple, d'une rupture de celui-ci. Étant donné que des températures négatives produisent le même effet en raison d'une réduction du volume du fluide remplis dans le tube capillaire, il faut ajuster les appareils au moyen de la vis prévue pour le réglage du point de déclenchement sur l'échelle de températures négatives de telle manière qu'ils ne désactivent le brûleur qu'à des températures inférieures à -15°C. Le réenclenchement ne sera pas possible qu'à des températures excédant env. -5°C en actionnant manuellement le bouton de réinitialisation.
Montage:	Possible dans n'importe quelle position. Le détecteur peut être plié à un angle de 90°. Ce faisant, faire attention à garder une distance à la tête de membrane dont l'écart correspond à environ la largeur de votre pouce. Afin de le plier, mettez votre pouce en dessous comme point d'appui. L'hélice du détecteur ne doit pas être pliée.
Étendue de livraison	Un mécanisme pour la limitation de la plage de réglage et une plaque pour l'étanchement de conduites font également partie de la livraison.

Dati tecnici

Carico: Differenziale: Contatti: Tipi contatto:	15 (8) A, 24-250 V AC vedi sommario dei tipi 2 o 3 microinterruttori protetto dalla polvere, contatti JTL - (TW) bruciatore / ventilatore - tipo 2.B JTL - (TW/STB) bruciatore / ventilatore - tipo 2.B STB - Tipo 2.B.H.K.P.V JTL - (STB) Bruciatore / Ventilatore - TIPO 2.B.H.K.P.V
Classe di protezione: Tipo protezione: Temperatura ambiente: Max. temperatura bulbo: Custodia: Sonda:	 IP20 -15 ... +80°C +200°C resistenza al freddo circa fino a -15°C lamiera in acciaio zincato galvanizzato, coperchio verniciato bulbo se riempiti di liquido e fatti di rame; il sensore è attivo in tutta la sua lunghezza
Rottura sensore: Protezione al surriscaldamento:	Per danneggiamento o rottura del sensore si aprono i contatti 1 - 4 del ventilatore L'apparecchio protegge da surriscaldamenti incontrollati, provocati ad es. da ristagno di calore o da perdita rallentata della carica del capillare, dovuta a danneggiamenti non visibili del sensore o del capillare ecc. Al raggiungimento di una temperatura di 220 °C il piombo di sicurezza nel sensore viene fuso e l'apparecchio disattiva il bruciatore verso il lato sicuro per perdita della carica. Il bruciatore non può più essere riattivato. L'apparecchio non può essere più utilizzato e serve per comprovare il raggiungimento di eccessiva temperatura minima di 220 °C.
Sicurezza personale/ Protezione antigelo:	gli apparecchi sono autosicuri, ossia per perdita della carica ad es. per rottura del sensore, il bruciatore si disattiva. Dal momento che le temperature minime generano lo stesso effetto per riduzione del volume della carica, gli apparecchi vengono regolati dalla «vite antifrigo» in modo tale da disattivare il bruciatore solo a temperature inferiori a -15 °C. La riattivazione può aver luogo solo manualmente a temperature superiori a circa -5 °C, azionando il tasto di regolazione manuale.
Montaggio:	in qualsiasi posizione; il sensore può essere piegato a 90°, rispetto al quale deve essere mantenuta la distanza in altezza di 3 cm dalla testa del diaframma; il sensore dovrebbe essere piegato al di sopra 3 cm. La spirale del sensore non deve essere piegata. Étendue de livraison. Un mécanisme pour la limitation de la plage de réglage et une plaque pour l'étanchement de conduites font également partie de la livraison.
Accessori inclusivamente	Inclusivamente restringitore di campo e piastra di guarnizione.

Применение

RUS

Данная серия устройств была разработана специально для термостатических систем регулирования вентиляторов и контроля горелок (2 функции) и дополнительно как предохранительный ограничитель температуры (3 функции) в непосредственно отапливаемых нагревателях воздуха.

Настройка/разводка

Вентилятор:

Значение шкалы = Значение включения вентилятора
Соединить контакты 1 – 2. При повышении температуры они замыкаются для обеспечения выбранного значения. В случае настраиваемой разности переключения с помощью небольшого рычага настраивается значение выключения.
С помощью выключателя „MAN – AUTO“ вентилятор можно использовать летом для вентиляции.

Горелка:

Значение шкалы = Значение отключения горелки
Соединить контакты 1 – 4. При повышении температуры они размыкаются для обеспечения выбранного значения. Повторный ввод горелки в эксплуатацию осуществляется после охлаждения – в зависимости от типа – автоматически или путем ручного сброса.

Предохранительный ограничитель температуры:

Соединить контакты 1 – 4. При повышении температуры они размыкаются для обеспечения выбранного значения. Предохранительный ограничитель температуры жестко настроен на +100°C (+0/-10K). Повторный ввод в эксплуатацию после охлаждения возможен только путем ручного сброса.

Свободные контакты можно по желанию использовать в качестве сигнальных контактов.

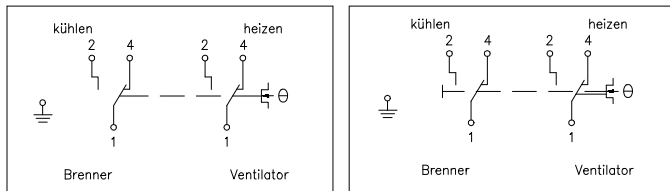
Текст для тендера JTL

Термостат нагревателя воздуха JTL ...
Подключаемая мощность 15 (8) A, 24-250 В AC.
Диапазон регулирования вентилятора +20°C ... +70°C.
Диапазон регулирования горелки +70°C ... +100°C.
Степень защиты IP20.

Текст для тендера JTL NR

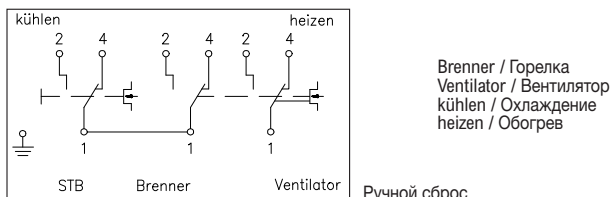
Термостат нагревателя воздуха JTL NR ...
Подключаемая мощность 15 (8) A, 24-250 В AC.
Диапазон регулирования вентилятора +20°C ... +70°C.
Диапазон регулирования горелки +70°C ... +95°C.
Предохранительный ограничитель температуры жестко настроен на +100°C.
Степень защиты IP20.

Электросхема



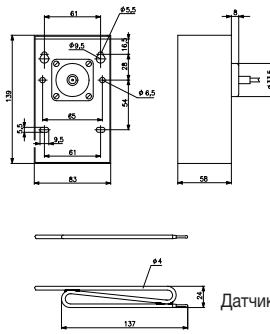
Охлаждение/Обогрев

Горелка
Вентилятор

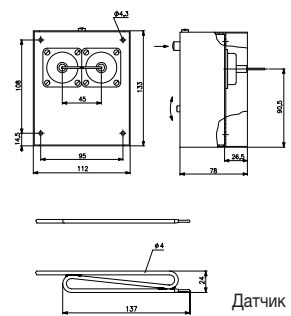


Ручной сброс

Чертеж JTL



Чертеж JTL RN



Программа поставки

Диапазон вент.	Разн. вент.	Диапазон горел.	Разн. X горел.	Длина капилл.	Длина	
+20 ... +70°C	8 K – 30 K	+70 ... +100°C	8 K	350 mm		JTL 2 (TW)
+20 ... +70°C	8 K – 30 K	+70 ... +100°C	HR	350 mm		JTL 4 (STB)
+20 ... +70°C	8 K – 30 K	+70 ... + 95°C	8 K	350 mm		JTL 4 NR (TW/STB)
+20 ... +70°C	8 K – 30 K	+70 ... +100°C	HR X	350 mm		JTL 8 (STB)
+20 ... +70°C	8 K – 30 K	+70 ... + 95°C	8 K X	350 mm		JTL 8 NR (TW/STB)
+20 ... +70°C	8 K – 30 K	+70 ... +100°C	8 K	1250 mm		JTL 11 (TW)
+20 ... +70°C	8 K – 30 K	+70 ... + 95°C	8 K X	1250 mm		JTL 17 NR (TW/STB)

X = Защита от перегрева

Технические характеристики

Подключаемая мощность:	15 (8) A, 24-250 В AC
Дифференциал:	см. программу поставки
Контакты:	2 или 3 пьезопроницаемых микровыключателя в виде однополюсных, беспотенциальных переключающих контактов
Виды контактов:	JTL - (TW) Горелка / вентилятор - тип 2.B JTL - (TW/STB) Горелка / вентилятор - тип 2.B STB - тип 2.B.H.K.P.V JTL - (STB) Горелка / вентилятор - тип 2.B.H.K.P.V
Класс защиты:	I
Степень защиты:	IP20
Температура окружающей среды:	-15 ... + 80°C
Макс. температура датчика:	+200°C, морозостойчив примерно до -15°C
Корпус:	оцинкованная листовая сталь, лакированная крышка
Датчик:	датчик жидкости из меди; датчик активен по всей своей длине
Поломка датчика:	при повреждении или поломке датчика разомкнуть контакты 1 – 4 вентилятора
Защита от перегрева:	Устройство защищает от неконтролируемого перегрева, вызванного, например, скоплением тепла или медленной потерей содержимого капилляра при невидимых повреждениях датчика или капиллярной трубки и т.д. При достижении температуры 220°C предохранительный лот в датчике расплавляется и устройство в результате потери заполняемой среды выключает горелку. Повторно включить горелку невозможно. Устройство становится непригодным и служит в качестве доказательства имеющей место температуры не менее 220°C.
Самобезопасность/низкотемпературная защита:	Устройства являются самобезопасными, т.е. при потере среды датчика, например, в результате поломки датчика, горелка отключается. Поскольку минусовые температуры за счет уменьшения объема среды датчика вызывают тот же эффект, устройства с помощью „низкотемпературного винта“ настраиваются таким образом, что они отключают горелку только при температуре ниже -15 °C. Повторное включение возможно только вручную при температуре выше примерно -5°C с помощью кнопки ручного сброса.
Монтаж:	независимо от положения; датчик можно согнуть под углом 90°, при этом необходимо оставить расстояние от головки мембраны на ширину большого пальца и обогнуть датчик вокруг большого пальца. Спираль датчика сгибать нельзя
Объем поставки	Включая сужение диапазона и изоляционную пластину канала.

Gewährleistung / Warranty / Garantie / Garanzia / Гарантия

Die von uns genannten technischen Daten wurden unter Laborbedingungen nach allgemein gültigen Prüfverfahren, insbesondere DIN-Vorschriften, ermittelt. Nur insoweit werden Eigenschaften zugesichert. Die Prüfung der Eignung für den vom Auftraggeber vorgesehenen Verwendungszweck bzw. den Einsatz unter Gebrauchsbedingungen obliegt dem Auftraggeber; hierfür übernehmen wir keine Gewährleistung. Änderungen vorbehalten.

The technical data specified in these instructions have been determined under laboratory conditions and in compliance with generally approved test regulations, in particular DIN standards. Technical characteristics can only be warranted to this extent. The testing with regard to the qualification and suitability for the client's intended application or the use under service conditions shall be the client's own duty. We refuse to grant any warranty with regard thereto. Subject to change without notice.

Les données techniques indiquées dans cette notice d'instructions ont été déterminées sous conditions laboratoires en conformité avec des prescriptions d'essai généralement approuvées, notamment les normes DIN. Les caractéristiques techniques ne peuvent être garanties que dans cette mesure. La vérification du dispositif en rapport à sa qualification et appropriation pour l'application prévue ou son utilisation sous conditions de service incombe au client. Nous n'assumons aucune garantie à cet égard. Sous réserve de modifications techniques.

I dati tecnici indicati in queste avvertenze di montaggio sono stati rilevati in laboratorio in conformità con le norme di controllo correnti, soprattutto con le norme DIN. Le caratteristiche tecniche vengono garantite solo in tale misura. Il controllo del dispositivo in relazione all'idoneità per lo scopo di destinazione previsto dal committente e all'impiego in condizioni di servizio è a carico del cliente. Non assumiamo alcuna garanzia al riguardo. Salvo modifiche di ordine tecnico.

Указанные нами технические характеристики были получены в лабораторных условиях в соответствии с общими действующими предписаниями по проверке, в особенности, предписаниями DIN. Свойства гарантируются только в этом отношении. Проверка пригодности для цели назначения, предусмотренной заказчиком, или для применения в условиях эксплуатации входит в обязанности заказчика; за это мы не несем никакой ответственности. Оставляем за собой право на изменения.