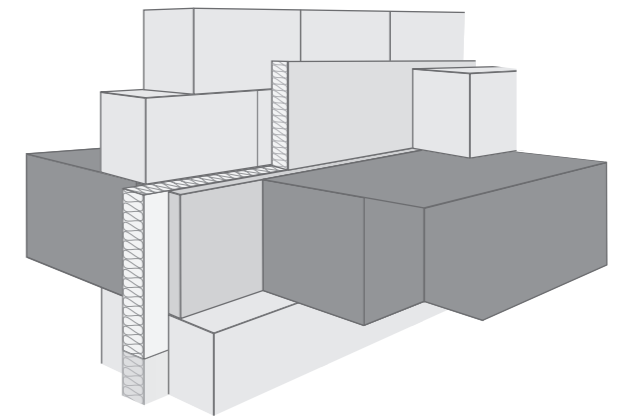
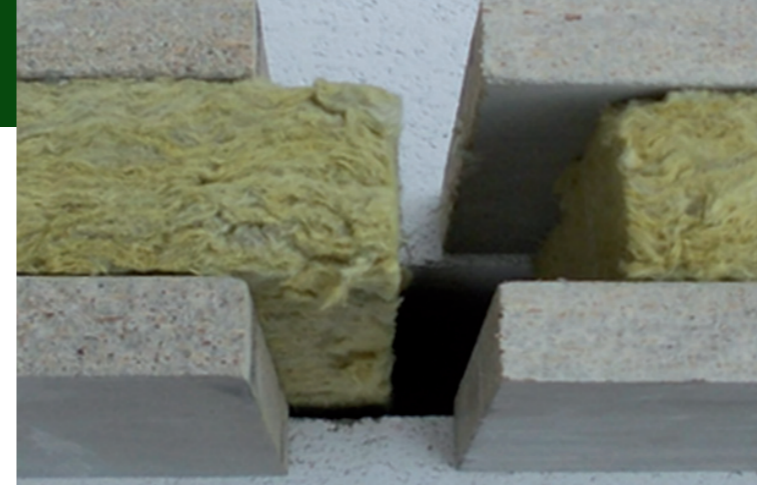


# MAKOTRENN-TFD

## Trennfugen- Schalelement für Decken



Doppel- oder Reihenhäuser oder aber auch Gebäudeteile, die durch Brandwände getrennt werden, erhalten zur Minimierung der Schallübertragung eine Trennfuge zwischen zwei Wänden und der Betondecke. MAKO bietet hierfür ein Schalelement, welches den Schall nicht übertragen kann und bei dem die äußeren Schichten verhindern, dass frischer Beton in die Fugen des Elements eindringen kann.

**MAKO – und der Vorsprung bleibt!**

### Das Material

#### 1. Holzelement

Zementgebundene Spanplatte  
nach EN 13986:2004 / EN 634-2:2007  
B1 nach DIN 4102 (schwer entflammbar)  
Rohdichte > 1.300 kg/m<sup>3</sup>  
Biegefestigkeit > 9,0 N/mm<sup>2</sup>  
Biegefestigkeit (E-Modul) > 4500 N/mm<sup>2</sup>  
Querzugfestigkeit > 0,5 N/mm<sup>2</sup>  
Dauerhaftigkeit (Dickenquellung) < 1,5 %  
Dauerhaftigkeit (Feuchtbeständigkeit) > 0,3 N/mm<sup>2</sup>

#### 2. Steinwolle

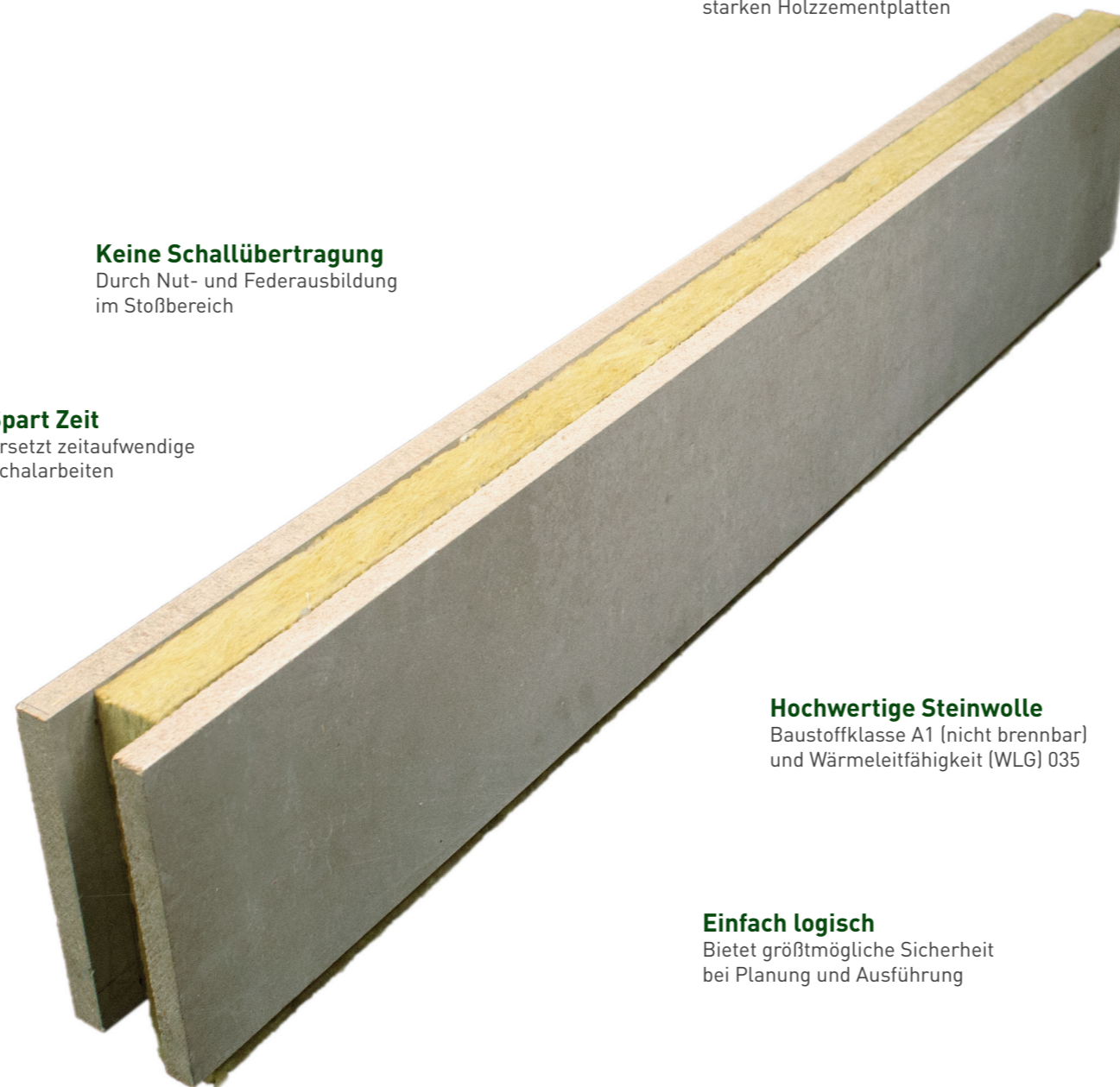
Baustoffklasse A1 (nicht brennbar)  
Wärmeleitfähigkeit (WLG) 035  
Dynamische Steifigkeit < 25 MN/m<sup>3</sup>

- technische Änderungen vorbehalten -

**Spart Zeit**  
Ersetzt zeitaufwendige Schalarbeiten

**Keine Schallübertragung**  
Durch Nut- und Federausbildung im Stoßbereich

**Starker Aufbau**  
Seitenteile aus 20 mm starken Holzzementplatten

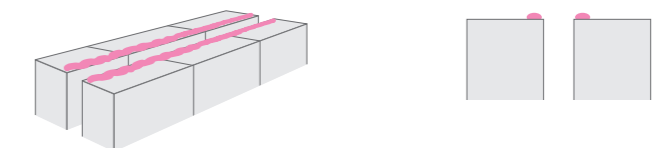


**Perfekte Abmessung**  
Mit Schalungslängen von 120 cm

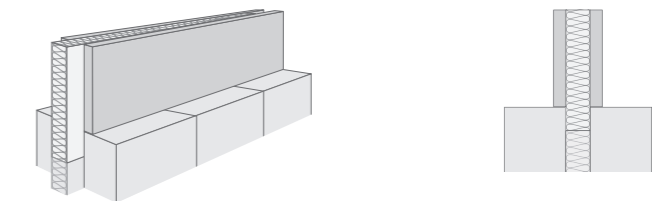
**Hochwertige Steinwolle**  
Baustoffklasse A1 (nicht brennbar) und Wärmeleitfähigkeit (WLG) 035

**Einfach logisch**  
Bietet größtmögliche Sicherheit bei Planung und Ausführung

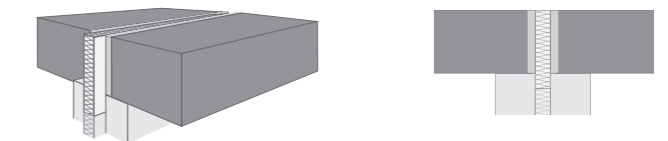
### Die Verarbeitung



1 Mauerwerk bzw. Verlegeuntergrund gut reinigen. PU – Montageschaum in einem 1 cm dicken Wulst auftragen



2 MAKOTRENN-TFD aufsetzen, ausrichten und andrücken. Bis zur Aushärtung des PU-Montageschaums sollten die Elemente fixiert werden, was z.B. durch Beschweren durchgeführt werden kann



Diese Montageanleitung kann nur als Empfehlung gelten. Sie ersetzt nicht das für die Montage erforderliche Fachwissen.

Beim Schütten und Verdichten der Sohlplatten sollte ein Mindestabstand von 30 cm zum Schalelement eingehalten werden. Ab einer Höhe von  $\geq 21$  cm empfehlen wir, eine bauseitige Rückverankerung zur Armierung vorzunehmen.

Holzzementprodukte sind ausschließlich auf einer ebenen Fläche zu lagern, sowie vor Nässe und Durchfeuchtung zu schützen.

**FUNDAMENT- UND RANDELSCHALUNGEN**