

Montage des OL90 am ACO Therm[®] Fenster

Mit dem OL90 können ACO Therm 1.2 oder 3.0-Fenster so ausgerüstet werden, dass sie manuell mit einer Kurbel geöffnet werden können. Dies erlaubt den Einsatz zu Belüftungszwecken.

Voraussetzungen

- ACO Therm[®]-Fenster
- spezieller Kippflügel
 - mit zwei Bändern unten
 - ohne Getriebe
- die Montage ist auch an einem Dreh-/Kippflügel möglich
- die Schere des OL90 wird oben montiert.
- es gibt je eine Umlenkung links oder rechts zu montieren
- die Kurbel gibt es in der Version fest oder lose (abnehmbar)
- alle Schnellbauschrauben mit Drehmomentbegrenzung anziehen
- Fenster muss sich manuell leicht Öffnen und Schließen lassen
- bei Verklemmungen Bauleitung informieren

Erforderliches Werkzeug:

- Kunststoffhammer
- Meterstab/Maßband
- Stift
- Akkuschauber mit PH2-Bit
- Gabelschlüssel SW 12
- Sechskantstiftschlüssel SW 3
- Sechskantstiftschlüssel SW 2
- Zylinderbohrer Ø 4mm

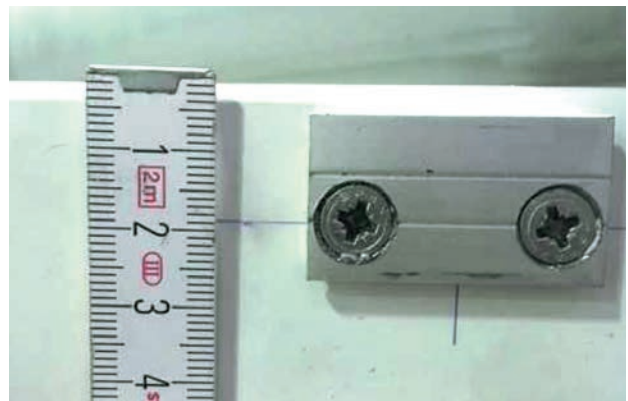
Erforderliche Teile

1. OL90 mit Umlenkung und Kurbel
2. 6 Stück Senkkopfschnellbauschraube 5x50 (enthalten)
3. 2 Stück Senkkopfschnellbauschraube 5x25 (enthalten)
4. 5 Stück Fensterbauschraube 4,2x35 (enthalten)
5. 1 Stück Zylinderschraube M4 (enthalten)
6. 1 Stück selbstsichernde Mutter M4 (enthalten)
7. 4 Stück Dübel 8 mm (enthalten)

Zuerst den Flügelbock montieren

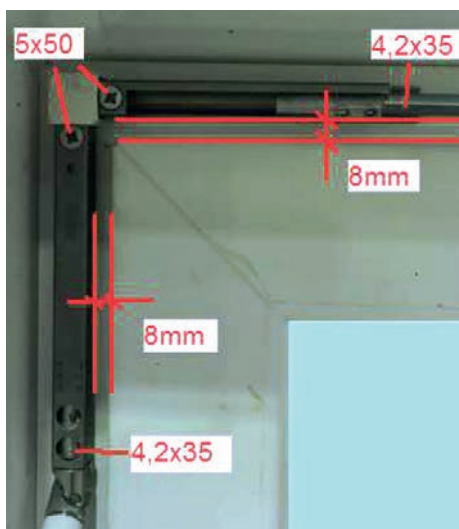


Es ist hilfreich, den Flügel zuerst zu montieren. Dieser ist gegen Herausfallen zu sichern. Dazu die Mitte des Flügels markieren und eine Parallele im Abstand von 18 mm anzeichnen



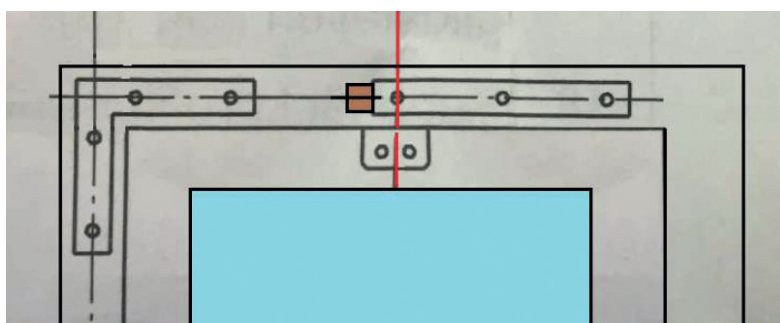
Die Anschraubplatte (T-Schiene) genau mittig auf dem Flügel, wie auf der Zeichnung mit den zwei Schnellbauschrauben 5x25, anschrauben

Eckumlenkung anbringen



Die Eckumlenkung montieren. Der Abstand beträgt sowohl oben als auch seitlich jeweils 8mm. Den Abstand kann man sehr gut mit Glasbrücken festlegen. In der Ecke zwei Schnellbauschrauben 5x50 verwenden. An den Enden je eine Fensterbauschraube 4,2x35 (hier nicht zu erkennen, da sie von der Koppelstange und von dem Gelenk abgedeckt ist)

Scherenlager montieren



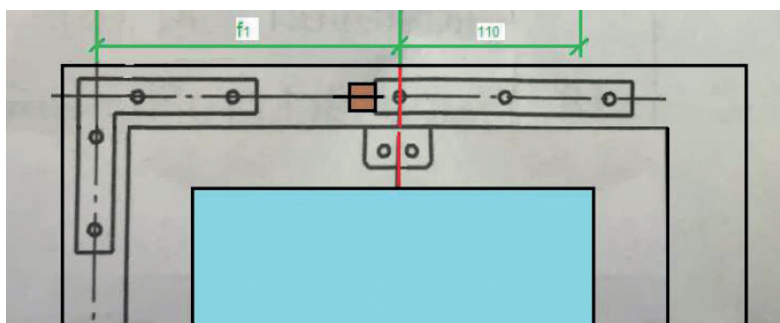
Das Scherenlager (Schiene) wird mit drei Fensterbauschrauben 4,2x35 im Abstand von 8 mm zum Flügel montiert. Die Feder zeigt zur Umlenkung



Die Schnittfläche bitte komplett mit Aqua Blocker versiegeln

2

Koppelstange montieren



Länge der Koppelstange = $f1 + 110$. Maß $f1$, wie auf der Zeichnung dargestellt, am Objekt abnehmen. Koppelstange auf das Maß ablängen und entgraten

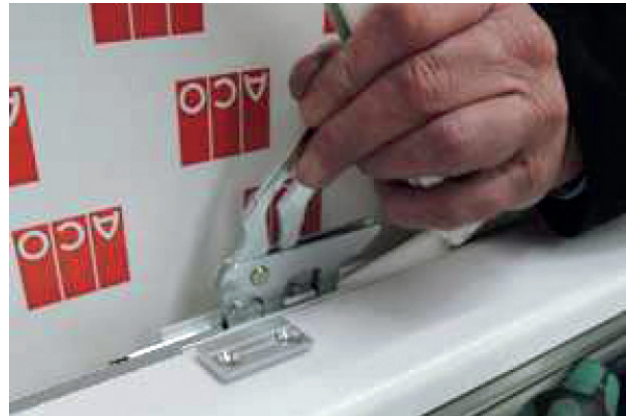


Die Bohrung des Scherenlagers auf der Seite mit der Feder fluchtet mit der Mitte des Flügels

Schere montieren



Schere von der Rückseite in die Schiene einfädeln und bis zur Feder schieben. Dabei über die Koppelstange schieben



Schere kippen und über die Feder bis zum Einrasten schieben



Koppelstange im Klotz der Schere mit Innensechskantschraube (SW3) sichern

Gelenklager montieren



Oberes Gelenklager provisorisch in die Eckumlenkung schieben. Unteres Gelenklager mit dem Bolzen zusammestecken und zum unteren Gelenkelement verstemmen



Winkel wie auf der Skizze an der Wand andübeln (2Stk Schnellbauschrauben 5x50 in Dübel 8mm). Unteres Gelenkelement provisorisch in Winkel stecken und Länge LR der Zugstange abmessen. Winkel evtl. in Flucht biegen



Oberes Gelenklager in Eckumlenkung schieben und mit Madenschraube SW2 sichern. Kurbel auf unteres Gelenklager setzen und verstemmen. Unteres Gelenkelement durch Winkel in die Zugstange schieben und mit Schraube M4x20 und Selbstsichernder Mutter M4 festschrauben Kurbelhalter andübeln (2 Stk. Schnellbauschrauben 5x50 in Dübel 8 mm)

Zugstange ablängen und entgraten. Bohrungen für die Stifte oben und unten setzen: \varnothing 4mm. Oberes Gelenklager abnehmen. Zugstange auf oberes Gelenklager schieben und oben verstemmen

Flügel einhängen



Flügel einhängen. Die Kugel muss richtig in die Schere einschnappen. Flügel mit Kurbel schließen, bis der Flügel anliegt



Halbrundkopfschraube am Flügelbock lösen (Sechskantschlüssel SW3), Kurbel weiter betätigen bis die Schere vollständig geschlossen ist. Dabei durch Drehen am Hebel unterstützen. Hebel mit Gabelschlüssel SW12 oder Zange soweit drehen, bis der Flügel Andruck hat. Schraube fest anziehen



Abdeckkappe auf die Eckumlenkung stecken. Abdeckprofile ablängen und aufstecken.

Fertig!

ACO Hochbau Vertrieb GmbH

Postfach 11 25
97661 Bad Kissingen
Neuwirtshäuser Straße 14
97723 Oberthulba/Reith
Tel. 09736 41-60
Fax 09736 41-52

hochbau@aco.com
www.aco-hochbau.de

ACO. we care for water

