A high-quality, silver-colored metal door handle assembly is shown against a light gray background. The assembly consists of a long, rectangular handle bar and a mounting bracket. The handle bar has a smooth, cylindrical grip. The mounting bracket is attached to the handle bar and features a circular hole for a screw. The entire assembly is shown from a perspective view, highlighting its sleek and modern design.


ED 100, ED 250
ESR

Montageanleitung



ED 100, ED 250

ESR

 **Diese Anleitung ist nur in Verbindung mit der Montageanleitung ED 100/ED 250 (WN 057698-45532) zu benutzen.**

Insbesondere sind die Sicherheitshinweise auf Seite 3 der Montageanleitung ED 100/ED 250 zu beachten!

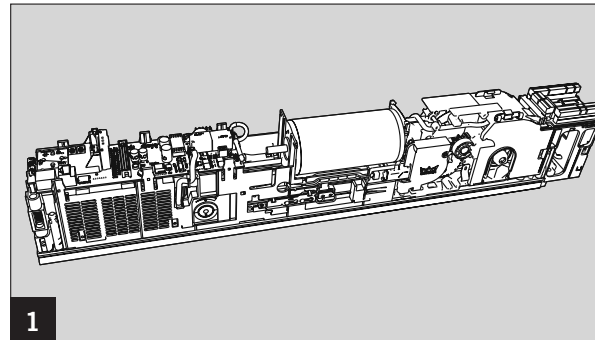
Inhalt

	Seite
1. Vorbereitung des Antriebs für den Gangflügel	3
2. Vorbereitung des Antriebs für den Standflügel	4
3. Montage der Antriebe	4 - 5
4. Verbindung der Antriebe	5 - 6

„Originalbetriebsanleitung“

1. Vorbereitung des Antriebs für den Gangflügel

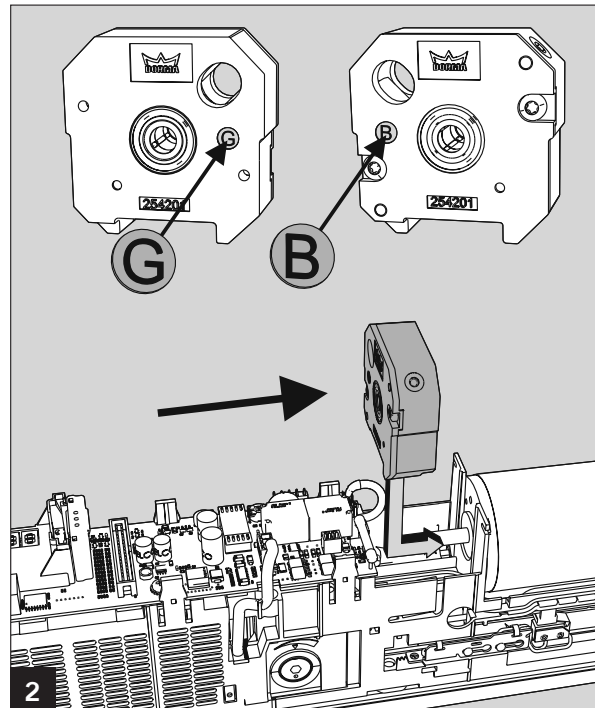
Antrieb zum Vorbereiten hinlegen.



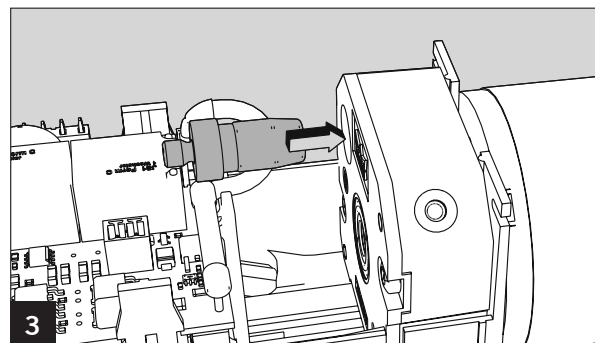
Bremse entsprechend der Montageart (Bandseite/ Bandgegenseite) vor der Motorwelle in den Systemträger einsetzen.

- Für die Montageart Bandseite muss der Buchstabe "B" aus der Pfeilrichtung sichtbar sein.
- Für die Montageart Bandgegenseite muss der Buchstabe "G" aus der Pfeilrichtung sichtbar sein.

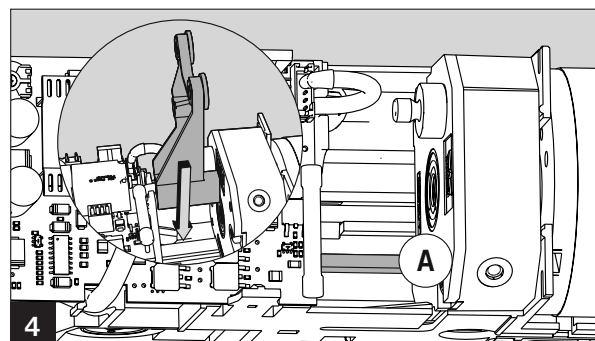
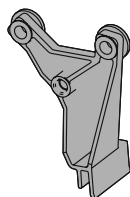
Bremse auf die Motorwelle aufschieben bis sie einrastet.



Öffnungsbolzen in die Öffnung der Bremse einsetzen.



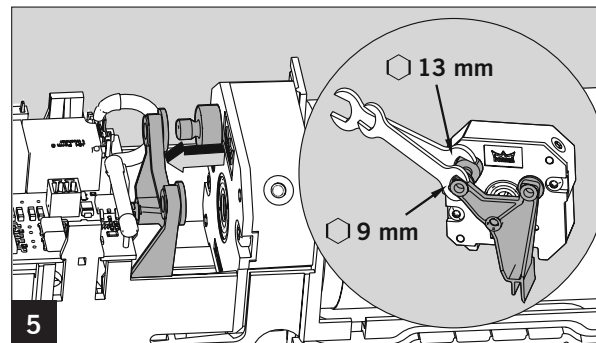
Kupplungsstück für den Gangflügel im Systemträger auf die Führung "A" setzen.



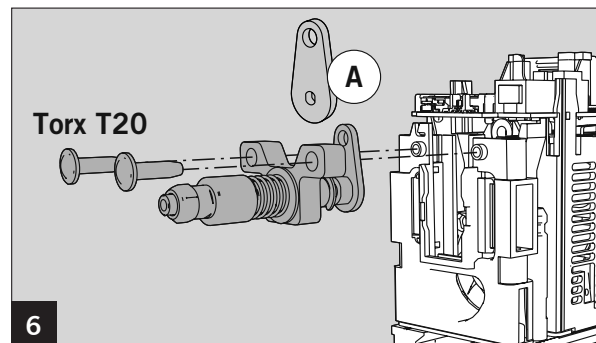
ED 100, ED 250

ESR

Öffnungsbolzen in die der Montageart entsprechenden Bohrung des Kupplungsstücks einschrauben.



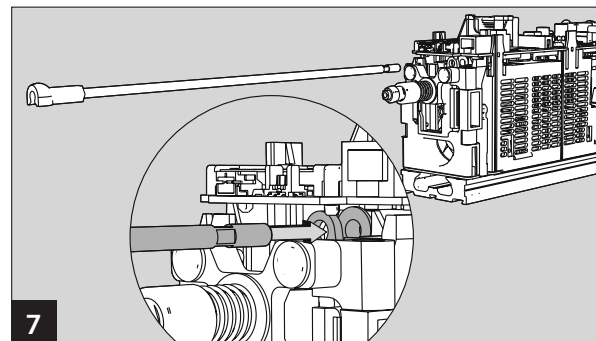
Rückstelleinheit stirnseitig am Systemträger verschrauben. Hierbei auf die korrekte Lage der Druckplatte "A" achten.



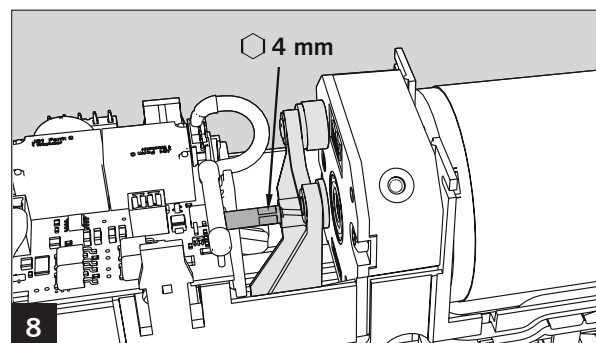
Stange für den Gangflügel (GF) stirnseitig zuerst in die freie Bohrung der Druckplatte, dann in die Führungen des Systemträgers einschieben.

Die Stangen für Gang- und Standflügel unterscheidet man folgendermaßen:

Die Stange für den Standflügel (SF) ist länger und hat eine zusätzliche Nut.

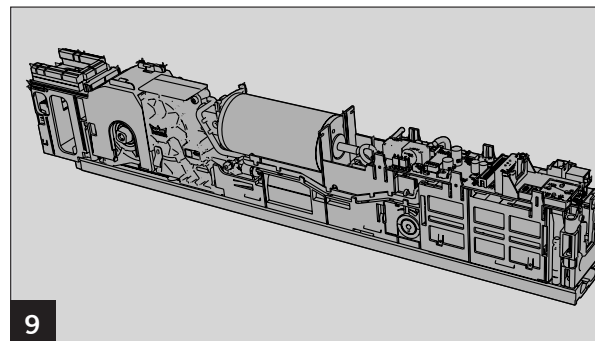


Mittels der Schlüsselflächen die Stange bis zum spürbaren Anschlag in das Kupplungsstück einschrauben.



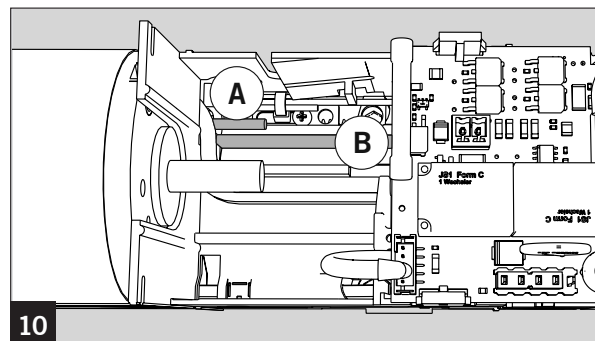
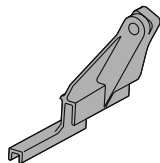
2. Vorbereitung des Antriebs für den Standflügel

Antrieb zum Vorbereiten hinlegen.



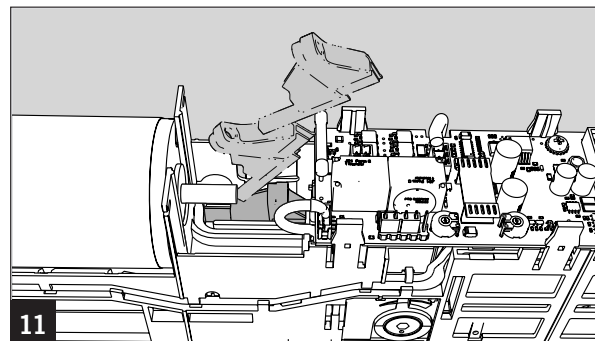
9

Kupplungsstück für den Standflügel im Systemträger auf die Signalstange "A" und die Führung "B" setzen.



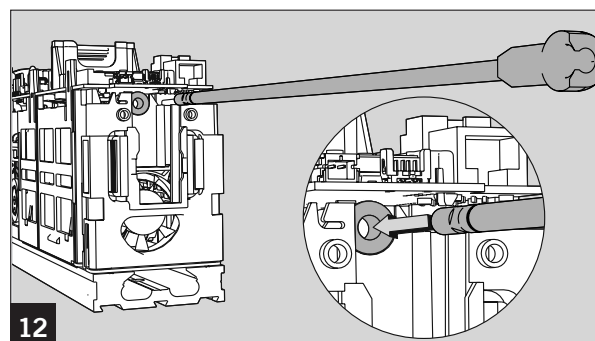
10

Das Kupplungsstück muss dabei in den Systemträger hineingedreht und in die Öffnung im Systemträger geschoben werden.



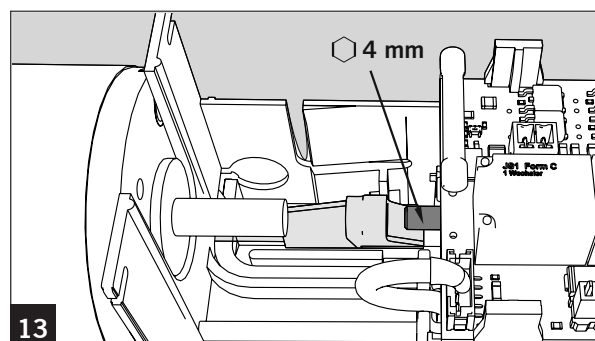
11

Stange für den Standflügel stirnseitig in die Führungen des Systemträgers einschieben.



12

Mittels der Schlüsselflächen die Stange bis zum spürbaren Anschlag in das Kupplungsstück einschrauben.



13

3. Montage der Antriebe

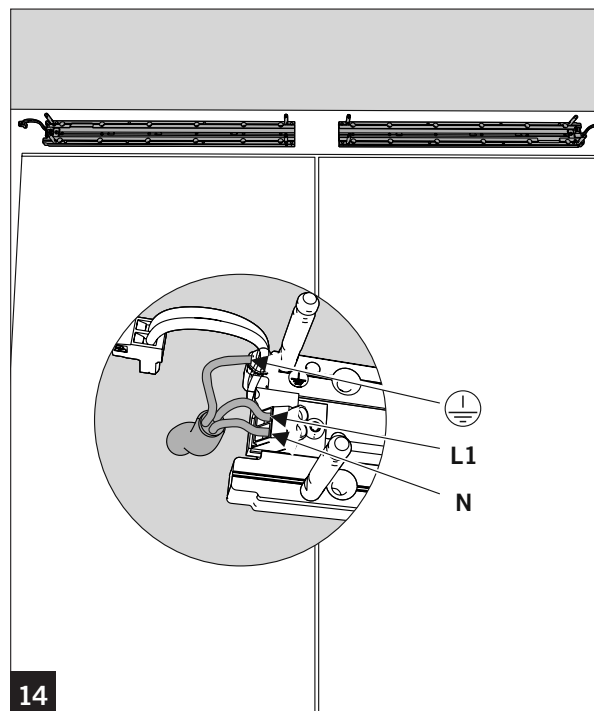
Die Mitnehmerklappe (nicht im Lieferumfang enthalten) auf den Standflügel montieren.

Die Montageplatten beider Antriebe montieren.
Dazu die den Antrieben beiliegende Montageanleitung ED 100/ED 250 (WN 057698-45532) benutzen.

Den 230 V Anschluss an einer der Montageplatten vornehmen.

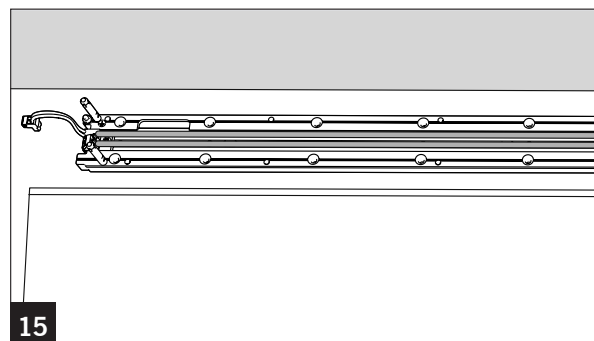
⚠ Arbeiten an Elektroanlagen dürfen nur von geschulten Fachkräften (Elektrikern) ausgeführt werden.

⚠ Erdungsleitung anklemmen.



14

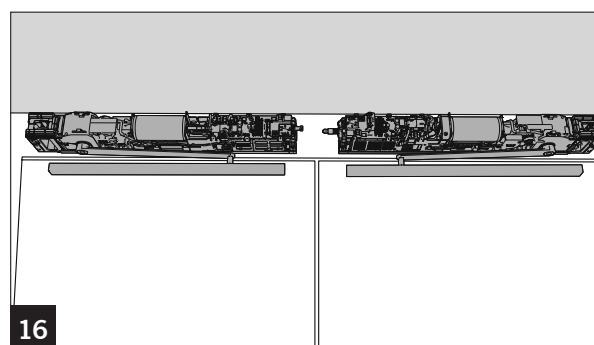
Netzanschlusskabel für den zweiten Antrieb in der Nut in den Montageplatten verlegen.
Programmschalterkabel und, wenn benötigt, weitere Kabel ebenfalls in der Nut verlegen.



15

Beide Antriebe montieren.
Scherengestänge bzw. Gleitschiene montieren.
Alle benötigten Kabel anschließen.

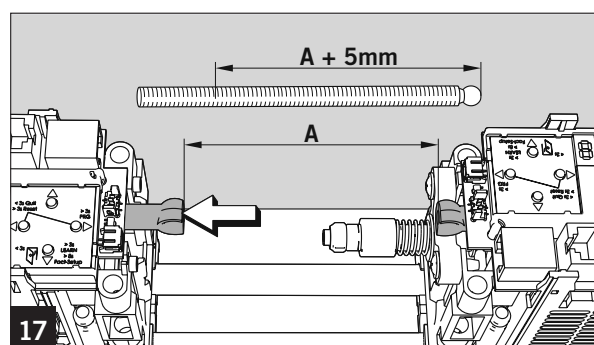
Dazu die den Antrieben beiliegende Montageanleitung ED 100/ED 250 (WN 057698-45532) benutzen.



16

4. Verbindung der Antriebe

1. Die Gelenkpfanne am Standflügel in Richtung Antrieb schieben.
2. Freiraum zwischen den Gelenkpfannen messen (Maß A).
3. Gewindestange auf das Maß **A + 5 mm** kürzen.

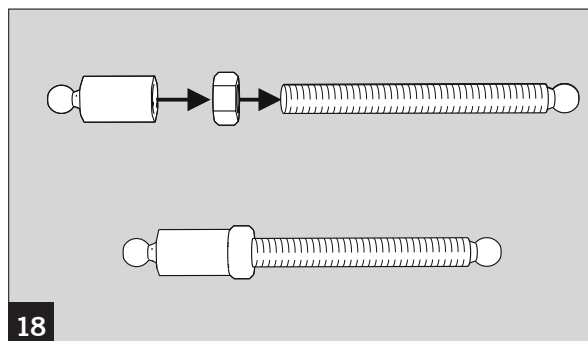


17

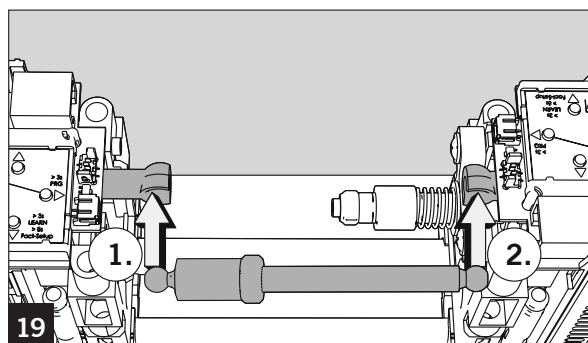
ED 100, ED 250

ESR

Kontermutter und Kugelkopf lose auf das eingekürzte Ende der Gewindestange schrauben.



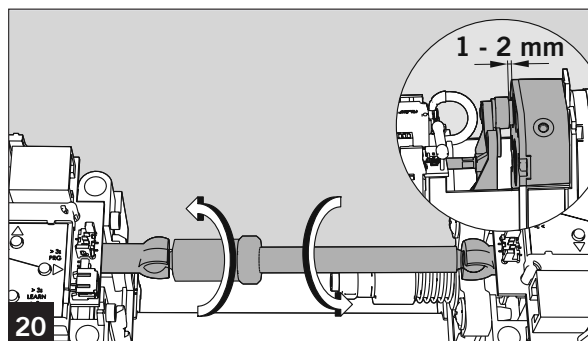
Verbindungsstange in die Gelenkpfannen einclipsen. Zuerst die Seite mit dem werksseitig angebrachten Kugelkopf in die Gelenkpfanne des gangflügelseitigen Antriebs einsetzen, danach die Seite mit dem aufgeschraubten Kugelkopf in die Gelenkpfanne des standflügelseitigen Antriebs einsetzen.



Verbindungsstange durch Verdrehen in der Länge einstellen.

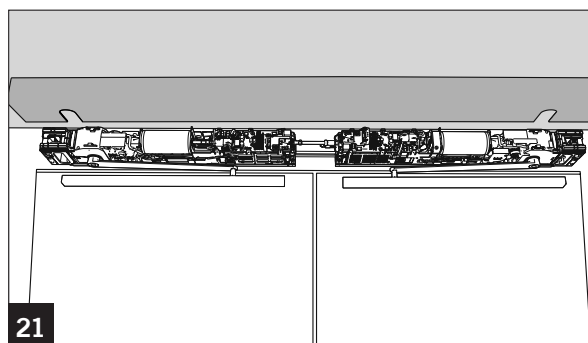
Der Bund am Kupplungsbolzen soll einem Abstand von 1 - 2 mm zur Bremse haben.

Zur Kontrolle ob der Gangflügel an der Warteposition gehalten wird, beide Türflügel öffnen und zufahren lassen. Kugelbolzen mit der Mutter kontern.

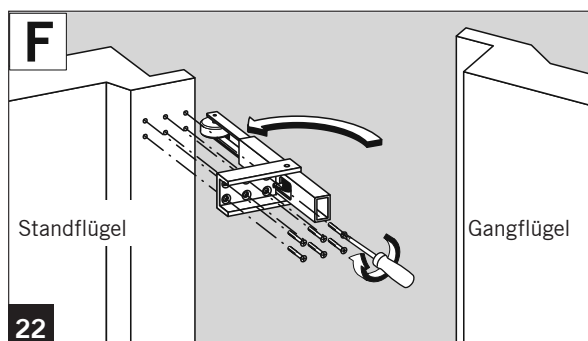


Die mechanischen Einstellungen (z. B. Federkraft) vornehmen, die Inbetriebnahme durchführen und die Verkleidung montieren.

Dazu die den Antrieben beiliegende Montageanleitung ED 100/ED 250 (WN 057698-45532) verwenden.



Bei Feuerschutztüren den Mitnehmer, wie in der Anleitung 054850-45532 angegeben, anbringen.





DORMA Deutschland GmbH
DORMA Platz 1
58256 ENNEPETAL
DEUTSCHLAND
Tel. +49 2333 793-0
Fax +49 2333 793-4950
www.dorma.com

WN 057380 45532, 11/14, Änderungen vorbehalten